

GUÍA DE
INSTALACIÓN

**PISOS FLOTANTES
MELAMINICOS**

MICELI



PISOS FLOTANTES



MICELI importa en forma directa de KAINDL, pisos flotantes.

Dicha empresa, es una de las mayores fábricas europeas de este producto, localizada en Austria. Sus productos se caracterizan por ser de una altísima calidad, en cuanto a criterios de performance (resistencia a la abrasión, tracción, clase de uso y sistema de doble encastre clic) y en cuanto a la sofisticación de sus diseños.

TEXTURA NATURAL

Con las superficies y decoraciones innovadoras, Kaindl todavía da un paso más allá.

Las superficies Natural Touch (toque natural) hacen que incluso a los propios profesionales les cueste reconocer ahora más que nunca alguna diferencia entre el suelo de madera auténtica y el piso melaminico.

Tal como se ve el suelo, así es como se siente: absolutamente natural.

Detrás se esconde una técnica futurista de sincronización, que permite sentir de forma real la imagen decorativa del suelo respectivo.

TEXTURA CLÁSICA

Un clásico se define por la relevancia. Es una línea disponible en una gran variedad de diseños decorativos y formatos de tablonos, Siendo algunos vanguardistas y otros tradicionales.

Los pisos flotantes Classic Touch enlazan la vista y la sensación del tacto. Los diseños de madera de apariencia natural, impresionan por su elegancia. Las estructuras superficiales auténticas y palpables le otorgan carácter al piso.

CERTIFICACIONES DE CALIDAD



Certificado PEFC

Este producto proviene de bosques manejados en forma sustentable y fuentes controladas.

www.pefc.org



No hay lugar para las bacterias infecciosas, levaduras y mohos. Un método especial de producción de Kaindl antibacterial permite contrarrestar todo tipo de microorganismos y ayuda a mejorar la higiene de las superficies.

RECOMENDACIONES

Los pisos melamínicos se instalan de forma “flotante”, es decir, las placas no se pegan, no se clavan y no se atornillan a la carpeta de ninguna forma.

Por favor seguir cuidadosamente la instrucciones de instalación.

No se aplican reclamos si los paneles han sido instalados de manera inapropiada.

REVISAR EL PRODUCTO

Inspeccionar cuidadosamente las placas para detectar posibles daños antes de la instalación. También se deberán chequear las dimensiones y diseños seleccionados.

En el caso de que contenga cualquier defecto aparente, detenga la instalación de inmediato.

Las placas que han sido instaladas y las cajas abiertas quedan excluidas de cualquier reclamo.

MOVIMIENTO DE LA MADERA

Los pisos flotantes están compuestos por fibras naturales de madera que son influenciadas por la humedad, por lo tanto es necesario dejar juntas de dilatación de 12 mm en los siguientes lugares:

En cada lateral de las paredes, en puertas, cuando se unen con otra superficie de pisos o en superficies superiores a 8mts x 8mts. Estos espacios se pueden cubrir con flejes, tapas y/o zócalos.

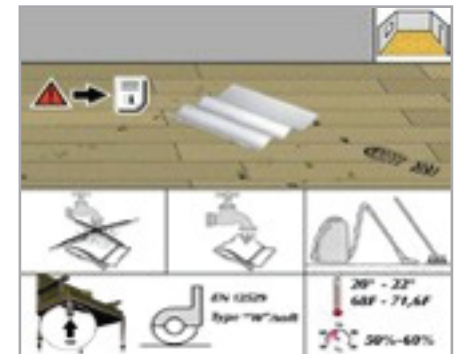
HERRAMIENTAS DE INSTALACIÓN

Las siguientes herramientas son para tener en cuenta a la hora de la instalación:

Sierra de mano - Manta niveladora con film - Lápiz - Regla - Cinta de papel.

MANTENIMIENTO

- NO usar grandes cantidades de agua, el agua solo debe aplicarse en pequeñas cantidades en paños o mopas.
- Antes de limpiar, aspire y/o barra la superficie para eliminar la suciedad y el polvo.
- NO usar ceras, productos parafinados, detergentes o productos abrasivos.
- Proteja el piso de las patas de las sillas y muebles con almohadillas de fieltro.
- Para sillas con ruedas, en las deben de ser de goma o caucho blando.



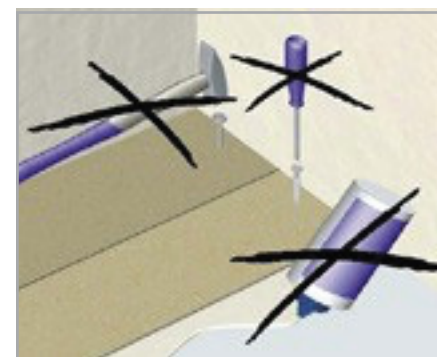
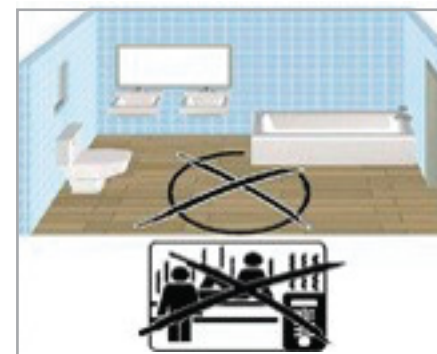
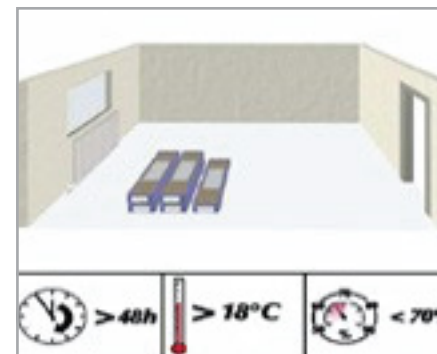
IMPORTANTE

1. El piso melamínico deberá, como norma, ser almacenado en habitaciones secas. Almacenar las cajas de pisos (sin abrir) en la habitación donde se instalarán durante 48hs para dejar que las palcas se adapten a las condiciones ambientales de la habitación. Las condiciones óptimas de una habitación deben de ser de al menos 18°C y una humedad ambiente inferior al 70%.

Asegúrese que las cajas sean almacenadas en el centro de la habitación. No los apile o apoye contra las paredes.

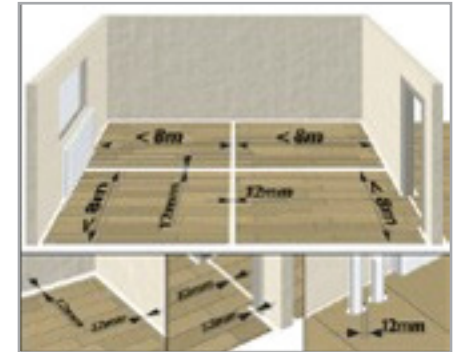
2. No apto para ambientes húmedos (baños, saunas, etc.)

3. Estos pisos flotantes NO se atornillan, NO se clavan y NO se pegan las placas a la carpeta.

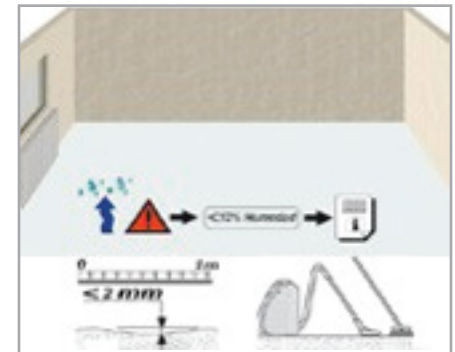


IMPORTANTE

4. El espacio máximo sin juntas de dilatación o separación es de 8mts x 8mts. El espacio sobre la pared es de 12 mm. Espacio de dilatación entre ambientes y otros factores es de 12mm.



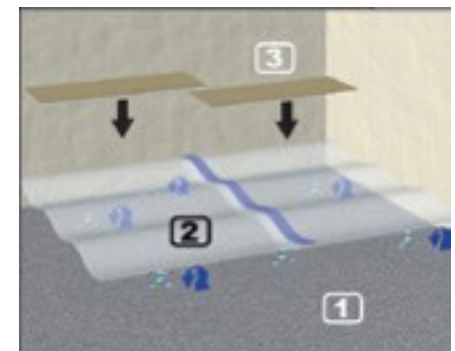
5. La carpeta debe de estar seca, nivelada y limpia. Seca: <12% de humedad (medido con higrómetro). **Nivelada:** No deben de existir desniveles mayores a 2mm en 1mt de largo. **Limpia:** Eliminar el exceso de polvo, piedras y otros residuos antes de instalar.



6. ORDEN DE INSTALACIÓN

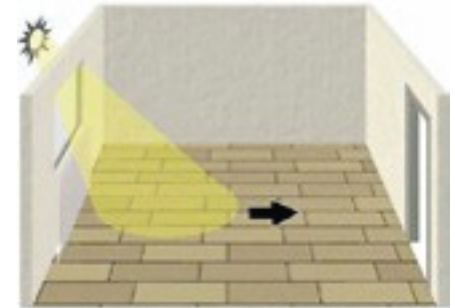
- 1.- Carpeta o suelo a instalar el piso.
- 2.- Manta niveladora con film.
- 3.- Piso flotante melamínico.

La manta niveladora viene con film constituyendo una barrera de humedad. Si usted adquiere una manta niveladora sin film lo recomendable es colocar un cobertor de nylon de 200 micrones.

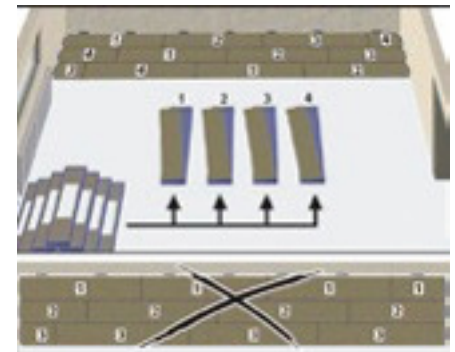


IMPORTANTE

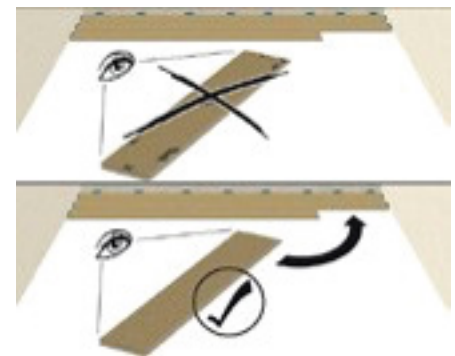
7. Cuando instale el piso, deberá tener en cuenta la dirección en que se verá el mismo y donde están las fuentes de luz. Las placas deberán estar alineadas, a la luz principal de la habitación, en ambientes que no contengan ángulos rectos, considere la ubicación de los muebles para obtener mejores resultados.



8. Preparar al menos 4 paquetes de piso flotante. Mezclar paneles de diversas cajas durante la instalación. Recomendamos que se alternen placas de cuatro cajas diferentes. Mantenga alternando las placas a través de toda la superficie del piso, esto garantiza la mejor apariencia posible de sus pisos flotantes.



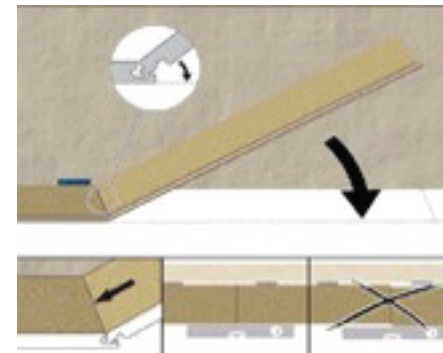
9. Revise que las placas no tengan defectos. En caso que las placas presenten manchas o defectos grotescos de fabricación, infórmelo de inmediato a su vendedor.



INSTALACIÓN

PASO 1

Instalación de la primera fila: Unir las placas por el lado más corto de la primera fila, en un ángulo de 25° aproximadamente y posteriormente baje la placa hasta completar la unión. Trate de mantener las placas a nivel para que la instalación sea correcta. En caso de los productos de 10mm usar pegamento solo en la primer y última fila siempre en la parte más corta.



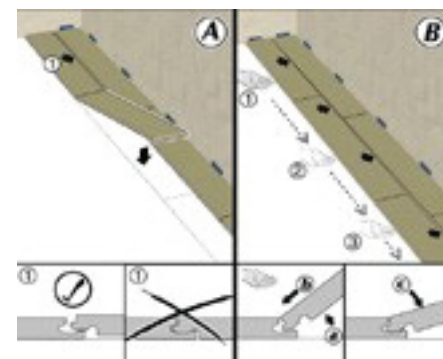
PASO 2

INSTALACIÓN DE LAS FILAS SIGUIENTES:

A) Unir todas las placas de la siguiente fila del lado más corto. Luego ponga la placa cerca del perfil de la primera fila sin unirlos.

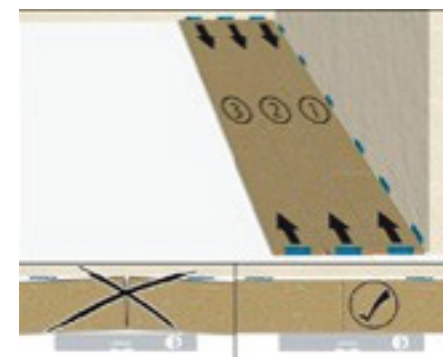
B) Comience a unir las placas de las 2 filas por el largo de las tablas en dirección de izquierda a derecha.

- a) Levante las placas.
 - b) Inserte las placas en ángulo de 25°.
 - c) Baje la placa hasta completar la unión.
- No es necesario usar pegamento.



PASO 3

Fije las placas hacia la pared, usando tabiques o espaciadores. Cuidé que las placas queden bien alineadas.



INSTALACIÓN

PASO 4

Atención:

Si no puede manipular las placas (Ej: bajo los marcos de puerta o un radiador), corte el borde del perfil del encastre con un formón. Luego utilice pegamento para unir ambos paneles.

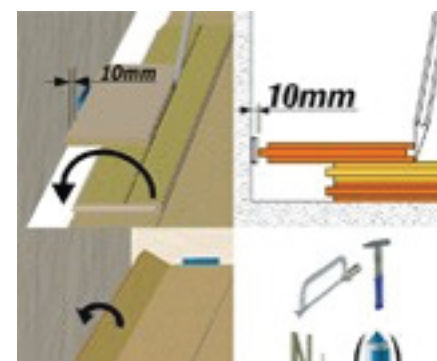
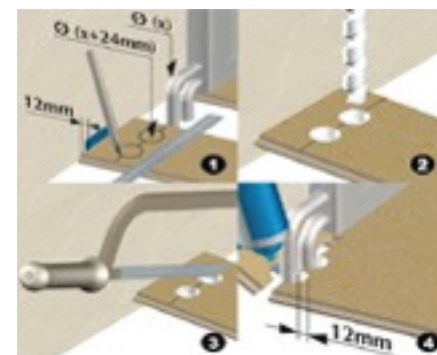
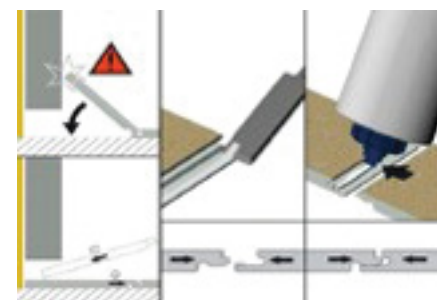
PASO 5

En casos que existan cañerías, se deberá considerar lo siguiente:

- 1) Se debe medir el diámetro de la cañería y luego hacer las mediciones de las perforaciones.
- 2) Las perforaciones que se realicen a la placa deben de ser mayores en 24mm al diámetro de la cañería.
- 3) Posteriormente se debe cortar el panel a nivel del diámetro de las perforaciones
- 4) Finalmente aplicar adhesivo para realizar la unión.

PASO 6

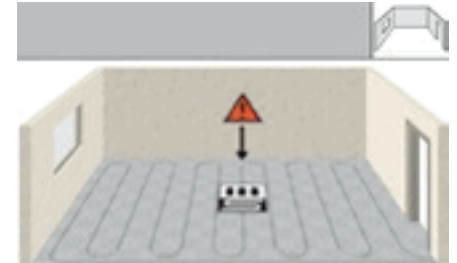
Ponga la placa exactamente por la última fila instalada. Después ponga una placa por encima de la anterior pero debe de estar al borde de la pared, marcando con un lápiz la línea de corte. En caso de los productos de 10mm usar pegamento solo en la primer y última fila siempre en la parte más corta.



CALEFACCIÓN POR LOSA RADIANTE

Los pisos melaminicos Kaindl se puede instalar sin problemas con los sistemas de calefacción por losa radiante de agua caliente. La recomendación actual sugiere que las placas no deben instalarse con sistemas de calefacción por losa radiante eléctrica.

La temperatura de la superficie no debe exceder los 26°C durante el período de calefacción y una temperatura ambiental de 20-22°C y con niveles de humedad de 50-60%. Si este clima no es mantenido en forma constante se pueden deformar las tablas.



CONTACTO

Dirección

Av. Pte. Perón 8130
(ex Av. Godoy)
CP2000 - Rosario
Santa Fé - Argentina

Teléfono & Fax

(0341) 457 6006
(0341) 457 9524
(0341) 456 9383

E-mail

contacto@micelimaderas.com.ar

MICELI.COM.AR

